

量度 (mm): 体长 7.22~7.89, 体宽 2.85~3.14。头长 0.41~0.44, 头宽 1.09~1.12, 头顶宽 (♂) 0.34~0.35, (♀) 0.42~0.43。触角各节长 0.88~0.95:2.21~2.45:1.09~1.16:0.68~0.71。前胸背板长 1.33~1.43, 后缘宽 2.31~2.52。革片长 3.40~3.96。楔片长 1.26~1.53。

**模式标本:** 正模♂, 湖南道县, 1982.VIII.26 (存 NKU) (已检查)。

**观察标本:** 1♂ (正模), 湖南道县, 1982.VIII.26; 1♂, 福建黄花丛, 1980.X.13, 江凡采, 灯诱; 1♂, 广西金秀圣堂山, 900~1900m, 1999.V.18, 高明媛采; 2♂♂ 2♀♀, 四川峨眉山, 1938.VII.25; 1♀, 陕西留坝大洪渠, 2500m, 1998.VII.20, 陈军采; 1♂, 1♀, 陕西留坝大洪渠, 2500m, 1998.VII.20, 陈军采; 6♂♂ 21♀♀, 陕西宁陕火地塘, 1580m, 1998.VIII.14, 灯诱, 袁德成采; 3♂♂ 5♀♀, 同前, 1998.VII.15; 3♂♂ 1♀, 同前, 1998.VIII.17; 4♂♂ 1♀, 同前, 1580~2000m, 1998.VIII.18; 6♂♂ 3♀♀, 同前, 1580m, 1998.VIII.20, 灯诱; 1♂ 2♀♀, 甘肃文县邱家坝, 2350m, 1999.VII.22, 姚建采; 台湾台中南湖山, 2500m, 1988.VI.10~11, K. W. Huang 采。

**分布:** 福建、湖南、广西、四川、陕西、甘肃、台湾。

具趋光性。

## (92) 任氏树丽盲蝽 *Arbolygus renae* Lu et Zheng, 1988 (图 61)

*Arbolygus renae* Lu et Zheng, 1988c: 89; Kerzhner & Josifov, 1999: 69.

体长椭圆形; 背面褐色, 略具光泽; 毛银白色。

头垂直, 黄褐色, 具稀疏毛; 雄头顶宽为头宽的 0.34, 雌虫为 0.40; 唇基及下颚片深褐色。头顶中纵沟浅, 沿中纵沟有一深褐色纵带, 雄虫后缘嵴明显, 雌则较弱, 不甚明显; 额区各有 4~5 条深褐色相互平行的短横纹。触角第 I 节浅黄褐色, 内侧深褐色, 第 II 节除基部 1/6 及端部 1/2 部分深褐色外, 均为黄褐色, 第 III、IV 节深褐至黑褐色, 各自的基部黄褐色。喙伸达后足基节端部。

雄虫前胸背板黑色, 胝前各有一黄褐色小圆点, 胝两侧各有一长形黄褐色纵斑, 后侧角边缘黄褐; 雌虫前胸背板黄褐, 自胝外缘至前胸背板后缘成一边缘不甚整齐的方形斑, 胝及该斑前半黑色, 向后渐为黑褐色, 斑后半中央有一黄褐色纵纹; 两性后缘都有一极窄的黄白色边; 盘域刻点小且不规则, 毛稀短。领黄褐色。

小盾片略隆起, 黑色, 基角黄褐, 端角黄白色; 具细横皱。前翅革片和爪片深褐色, 散布不规则的黄褐色小斑; 楔片均一地黑褐色, 基部黄白, 端部浅褐色, 长约为基部宽的 2 倍。膜片烟褐色, 小室和大室外各有一浅色横带伸达膜片前缘。

体下黄褐, 有一深褐色纵带贯全长; 腹下中央散布深褐色斑点。足黄褐, 股节及胫节各具 4 褐环, 位于两端及中部。胫节刺浅褐。

左阳基侧突体部狭窄，感觉叶小，端突明显反卷，成小钩状。右阳基侧突体端部较狭细。阳茎鞘端部具4个片状突，分为两列，左侧一列端部的一个宽大，基部者细小；右侧的一列中，位于端部者长形，扭曲，基部者窄长，刺突状。阳茎端针突粗大，基部弯曲，端部骨化弱，扁片状；共具3个膜叶，最小的膜叶端部有一个钩状骨化附器，最长大的膜叶端部具微刺，另一膜叶长形，中等大小，一侧骨化，骨化部分于端部回折并着生一较大的扇形骨化附器。导精管长筒形，近端部略缢缩，次生生殖孔宽阔。

量度 (mm): 体长 7.41~8.65, 体宽 2.66~3.38。头长 0.47~0.50, 头宽 0.92~1.24, 头顶宽 (♂) 0.31~0.34, (♀) 0.42~0.48。触角各节长 0.82~1.02:2.14~2.38:1.09~1.22:0.68~0.71。前胸背板长 1.29~1.43, 后缘宽 2.21~2.79。革片长 3.46~4.34, 楔片长 1.33~1.61。

模式标本: ♂ (正模), 甘肃天水党川 (存 NKU) (已检查)。

观察标本: 1 ♂ (正模), 甘肃天水党川; 1 ♀, 同前, 1993.VIII.7, 灯诱, 卜文俊采。

分布: 甘肃。

本种与 *A. pronotalis* 极似, 但可通过黑褐色的唇基、雄虫头顶明显的后缘嵴及不同的阳茎端结构相区别。

具趋光性。

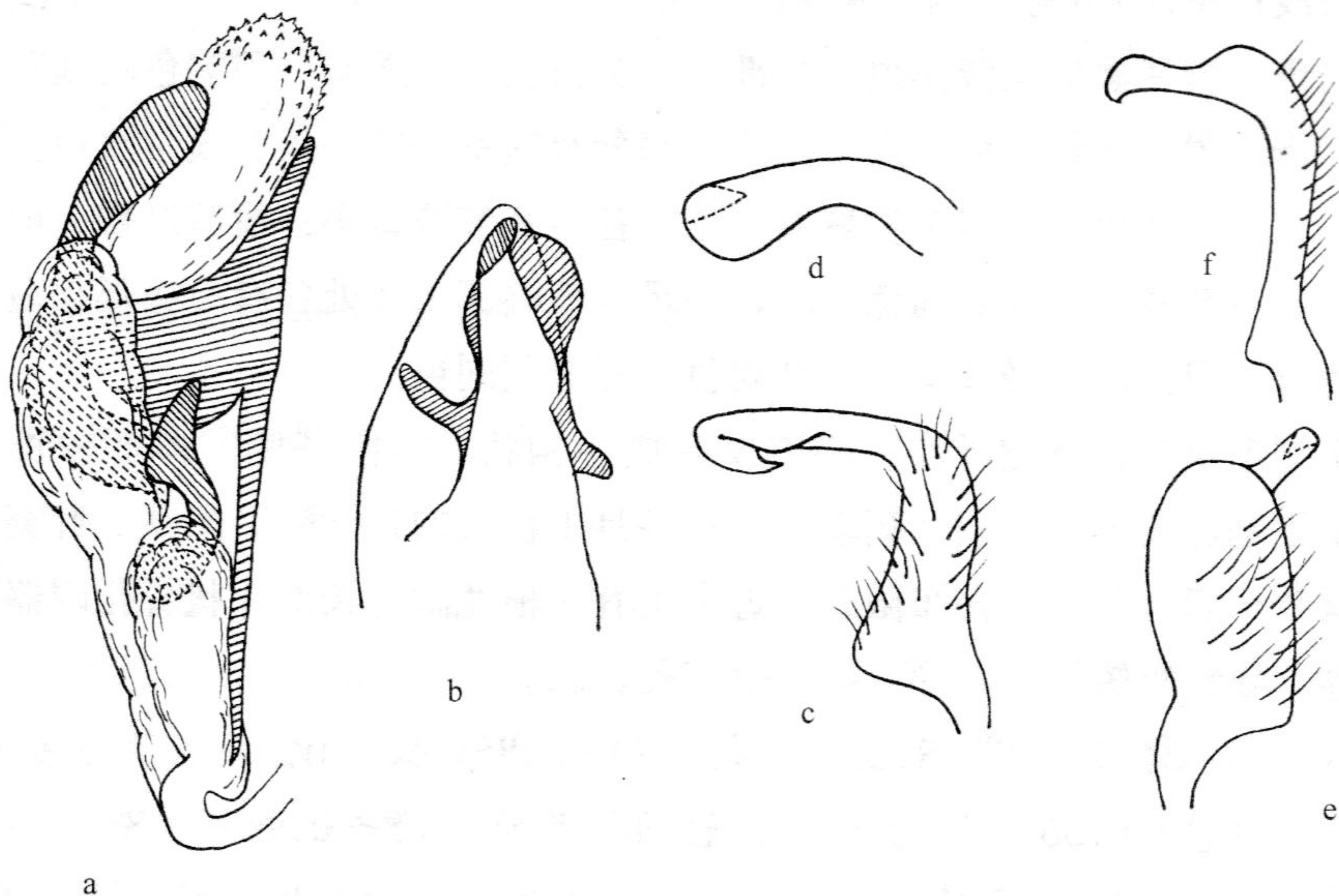


图 61 任氏树丽盲蝽 *Arbolygus renae* Lu et Zheng

a. 阳茎端 (vesica); b. 阳茎鞘端部 (示片状突) (apical portion of phallosome, showing tab);  
c~d. 左阳基侧突 (left paramere); e~f. 右阳基侧突 (right paramere)。

(93) 红足树丽盲蝽 *Arbolygus rubripes* (Jakovlev, 1876) (图 62, 图版 III-6)

*Calocoris rubripes* Jakovlev, 1876: 115.

*Adelphocoris rubripes* (Jakovlev): Carvalho, 1959: 19.

*Lygocoris* (*Arbolygus*) *rubripes* (Jakovlev): Kerzhner, 1978: 39.

*Lygocoris rubripes* (Jakovlev): Schuh, 1995: 803.

*Arbolygus rubripes* (Jakovlev): Lu & Zheng, 1998: 80; Kerzhner & Jakovlev, 1999: 69.

*Adelphocoris flaviventris* Reuter, 1908: 487. Synonymized by Linnavuori, 1963: 77.

体长椭圆形；背面黄褐色略带红色至褐色，略具光泽；被密而较长的银白色毛。

头垂直，浅黄褐色，略带红色，具稀疏毛。雄头顶宽为头宽的 0.30 倍；唇基褐色，有时端部 1/3 深褐色；头顶深褐色，中纵沟明显，后缘嵴较弱；额区各有 4~5 条深褐色相互平行的短横纹。触角第 I 节红褐至黑褐色；第 II 节基部 1/8 黑色，其余黄褐色并有红色碎斑，或全黑，仅基部 1/3 处略浅；第 III、IV 节黑褐色，各节基部黄白色。喙伸达后足基节。

前胸背板浅褐色，胝及胝前区域黑色，后缘极窄地黄白色；或整个前胸背板均为黑色，仅后缘窄边黄白色；刻点均匀；毛长密，银白色，半平伏。领黄褐色。小盾片突出，具细横皱，黑色，基角和端角黄白色。前翅革片和爪片黑色，有时黄褐至浅褐色；缘片色常略浅；革片 Cu 脉外侧、缘片内侧及缘片的顶角内侧加深为红褐至浅黑色；毛长密，银白色。楔片黑褐至浅黑色，基部 1/4 黄白色，半透明，顶端色略浅；长约为基部宽的 1.7 倍。膜片深烟褐色，大室内侧大部分及翅室外的一条宽横带浅色。胸下黄褐至黑褐色，腹下黄黑色，臭腺蒸发域黄白色。各足基节淡黄褐；股节红褐，前、后足股节基半及中足股节基部 2/3 黄白色，前、中足股节端部 1/3 处各有一褐环；后足股节端部和中部各有一黑褐环。胫节均一地红褐色。胫节刺同色。

左阳基侧突狭长，感觉叶小，端突反卷成小钩状。右阳基侧突体部较长，端突很短，垂直于阳基侧突体部。阳茎鞘端部左右各具 1 狭长的片状突。阳茎端针突细长，略弯曲；共具 3 个膜叶，表面密布微刺，近中央有一根宽阔的长形片状骨化附器，端尖而两侧缘内卷。导精管短，近筒形，次生生殖孔宽阔。

量度 (mm): 体长 7.98~8.27, 体宽 2.70~2.85。头长 0.41~0.48, 头宽 1.20~1.26, 头顶宽 (♂) 0.36, (♀) 0.38。触角各节长 0.88~0.95:2.48~2.69:1.32~1.39:0.61~0.71。前胸背板长 1.26~1.35, 后缘宽 2.39~2.48。革片长 3.78~3.92, 楔片长 1.40~1.47。

观察标本: 2 ♂♂, 河北平泉光头山, 1300m, 1995.VI.29, 卜文俊采; 1 ♂, 山西 (霍县附近) Tsi Li Yu, 1100m, 1935.VI.28, Licent 采 (TNHM)。

分布: 河北、山西; 俄罗斯 (远东地区), 日本。